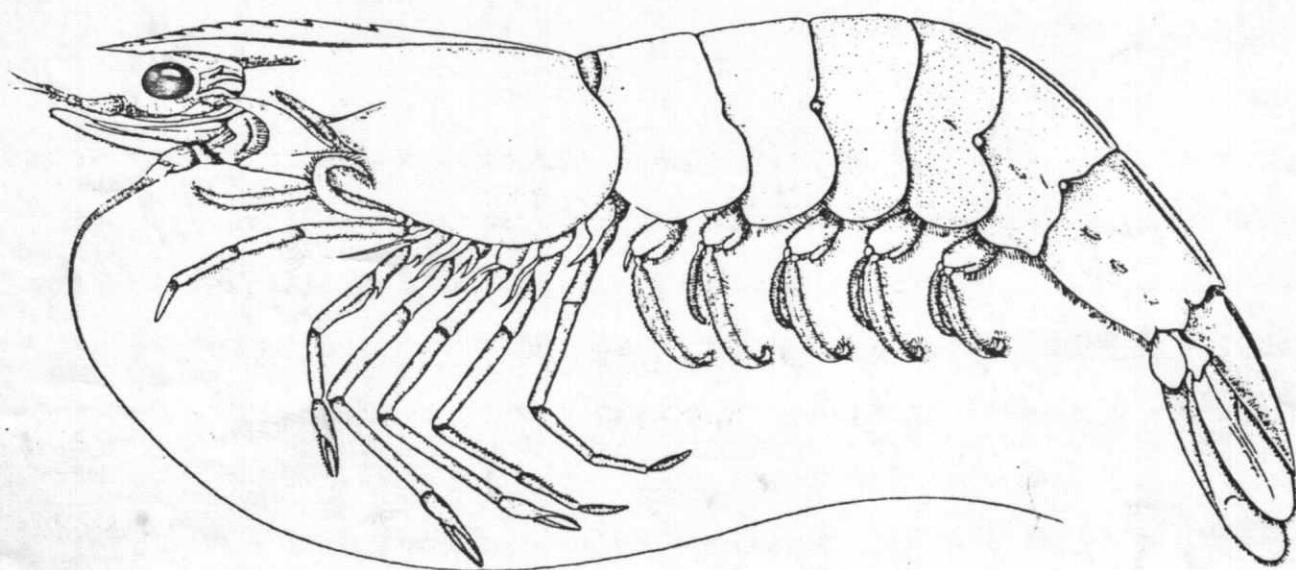


ESTADO DE SANTA CATARINA

SECRETARIA DA AGRICULTURA E DO ABASTECIMENTO

INSTITUTO DE PESQUISA E EXTENSÃO DA PESCA

ESTUDO PARA REGULAMENTAÇÃO DA PESCA DO CAMARÃO ROSA NAS LAGOAS E
ESTUÁRIOS DE SANTA CATARINA



- Trabalho preparado para apresentação e discussão na Reunião do Grupo Permanente de Estudos sobre Camarões na Região SUDESTE/SUL do Brasil (16 a 20 de agosto de 1982) .

F L O R I A N Ó P O L I S

AGOSTO/1982

ESTUDO PARA REGULAMENTAÇÃO DA PESCA DO CAMARÃO ROSA NAS LAGOAS E
ESTUÁRIOS DE SANTA CATARINA

Preparado por: Ernesto Tremel (*)

Darci O.Souza (*)

INTRODUÇÃO

É evidente que o camarão é um dos produtos pesqueiros de muita demanda no mercado de consumo porém a sua comercialização e industrialização está na dependência das flutuações das capturas . Em alguns anos , a produção diminui de tal maneira , em certos locais , que não é possível dispor quantidades suficientes para atender as necessidades do mercado interno e externo . As flutuações - registradas durante um grande período de tempo , através dos dados estatísticos efetuados por órgãos de pesca do Estado e do Governo-Federal (DECP/ CPP/ PDP/ SUDEPE) , demonstram que além das variações sazonais aparece uma grande variação com relação ao esforço de pesca exercido sem grande controle , afetando indiscutivelmente os estoques . Sem respeitar um tamanho mínimo a ser capturado e o ciclo vital das espécies é difícil orientar tecnicamente as capturas e manter um volume de produção a um nível econômico em razão das populações que se renovam e trocam de um lugar para outro segundo as condições hidrológicas e o comportamento biológico dos indivíduos. Em resumo , os dados apresentados e as conclusões obtidas pelos técnicos do IPEP , oferecem uma contribuição técnico-científica - para regulamentação da pesca e proteção de um recurso marinho de alto valor comercial da economia pesqueira do Estado .

(*) = Pesquisadores do IPEP/SAA

ANÁLISE DOS DADOS

O exame analítico das constantes efetuadas por agrupamentos (tamanho , sexo , artes de pesca e estações do ano) demonstram que as amostras estudadas apresentam do ponto de vista biométrico um material que de um modo geral apresenta as mesmas características .

TAMANHO MÍNIMO DA CAPTURA

Os resultados sugerem que se a pesca for concentrada nas classes de maiores tamanhos poderá ser obtido significativo aumento do peso capturado . Com o limite do tamanho mínimo adequado para a captura poderá obter-se a produção máxima em peso , permitindo melhor valor e ao mesmo tempo que maior número de camarões escapem para o mar aberto para completar seu ciclo vital (desova) pois deles depende a futura renovação do estoque assim como os resultados das próximas capturas .

O exame de 5.745 camarões (Penaeus paulensis e Penaeus brasiliensis) demonstrou que o tamanho mínimo a ser capturado deve ficar em torno de 9,0 cm de comprimento total quando se verifica na maioria dos machos a união do " petasma " , apêndice que torna apto para o ato de copulação e quando o par de bolsa seminal está com espermátóforos (Figs. 1,2,3,4,5,6) . Foi confirmado também o dimorfismo sexual , isto é , as fêmeas crescem mais rapidamente que os machos .

TAMANHO MÍNIMO DA CAPTURA

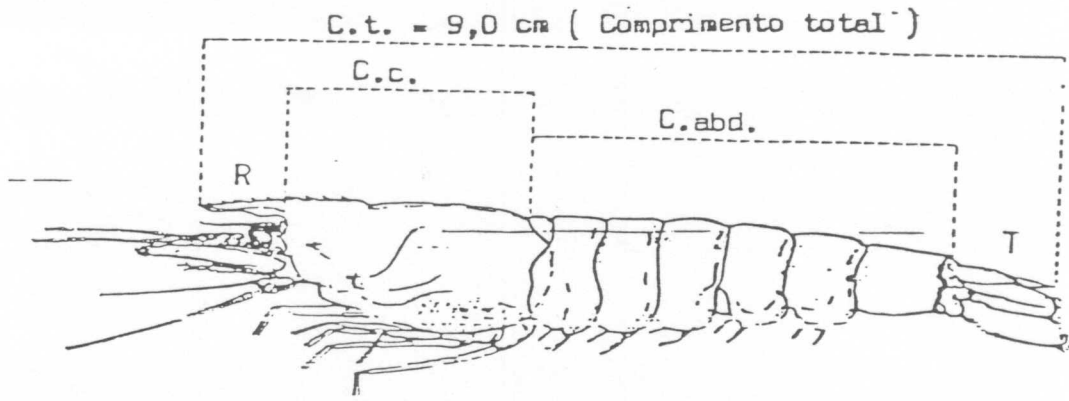


Fig.1. - Esquema do corpo de um camarão estendido em plano horizontal , no qual se indicam as medidas principais: C.t. = Comprimento total; R = Rostro ; T = Telson ; C.c. = Comprimento de carapaça ; C.abd. = Comprimento de abdomen..

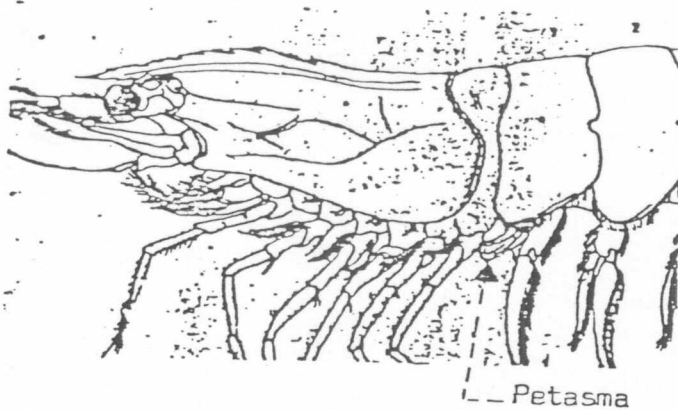


Fig.2 - Vista lateral de um camarão macho localizando o petasma.

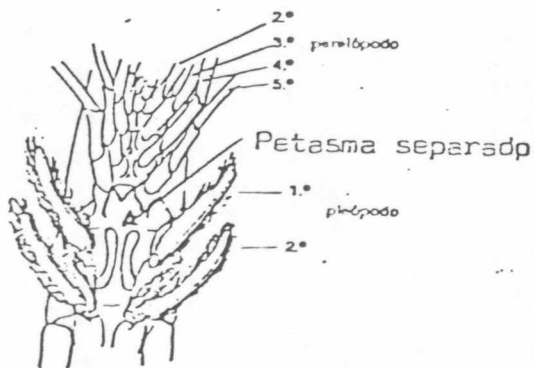


Fig.3 - Vista ventral de um camarão macho localizando o petasma separado .

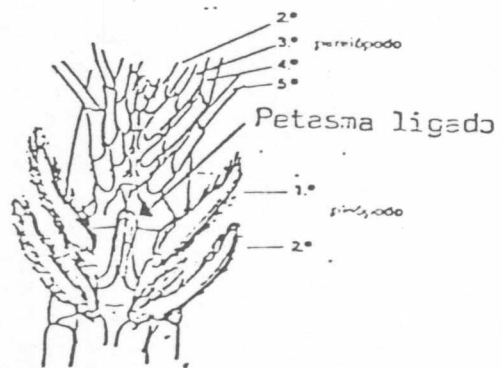
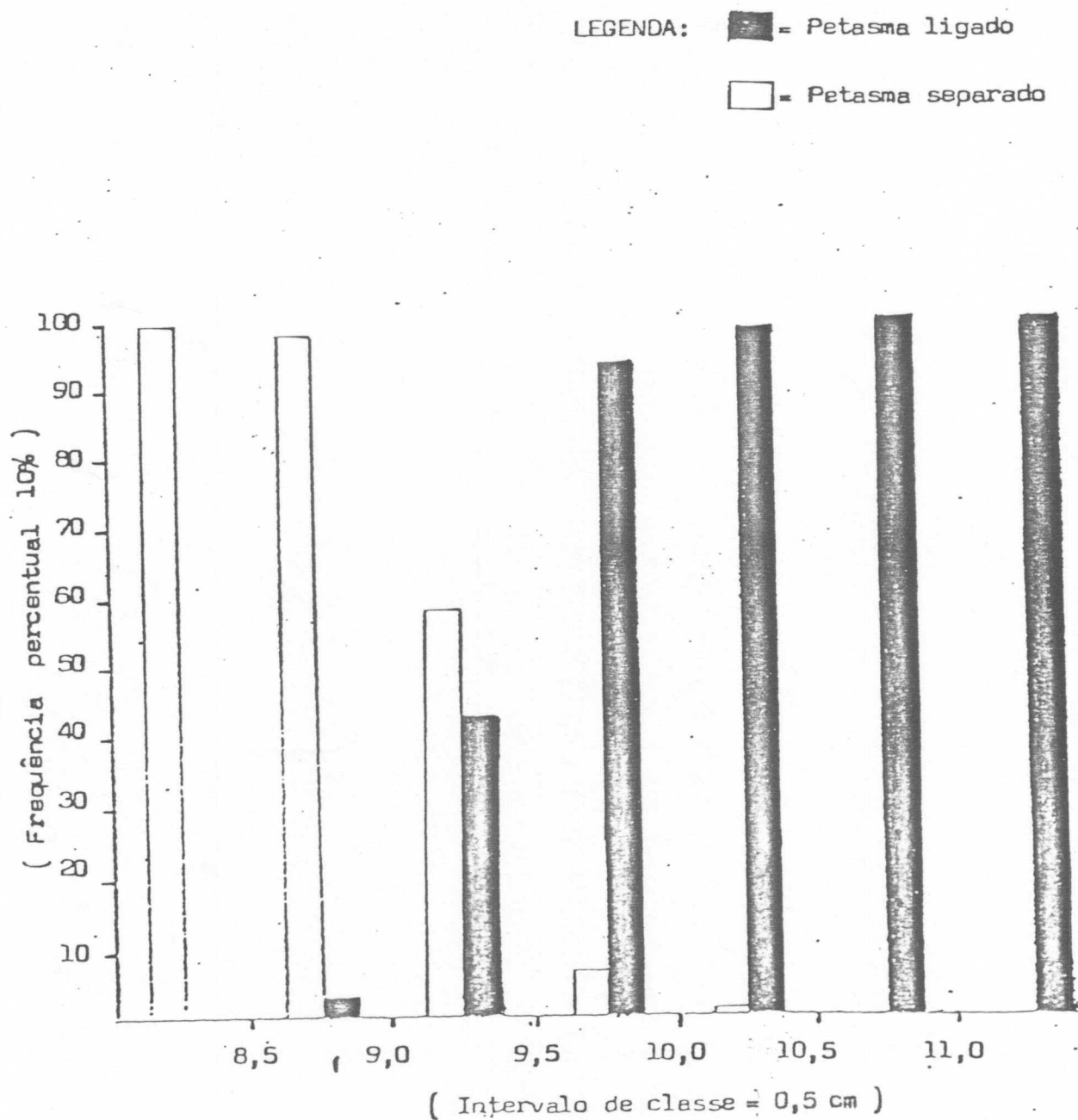


Fig.4 - Vista ventral de um camarão macho localizando o petasma ligado .

DISTRIBUIÇÃO SEXUAL DOS MACHOS

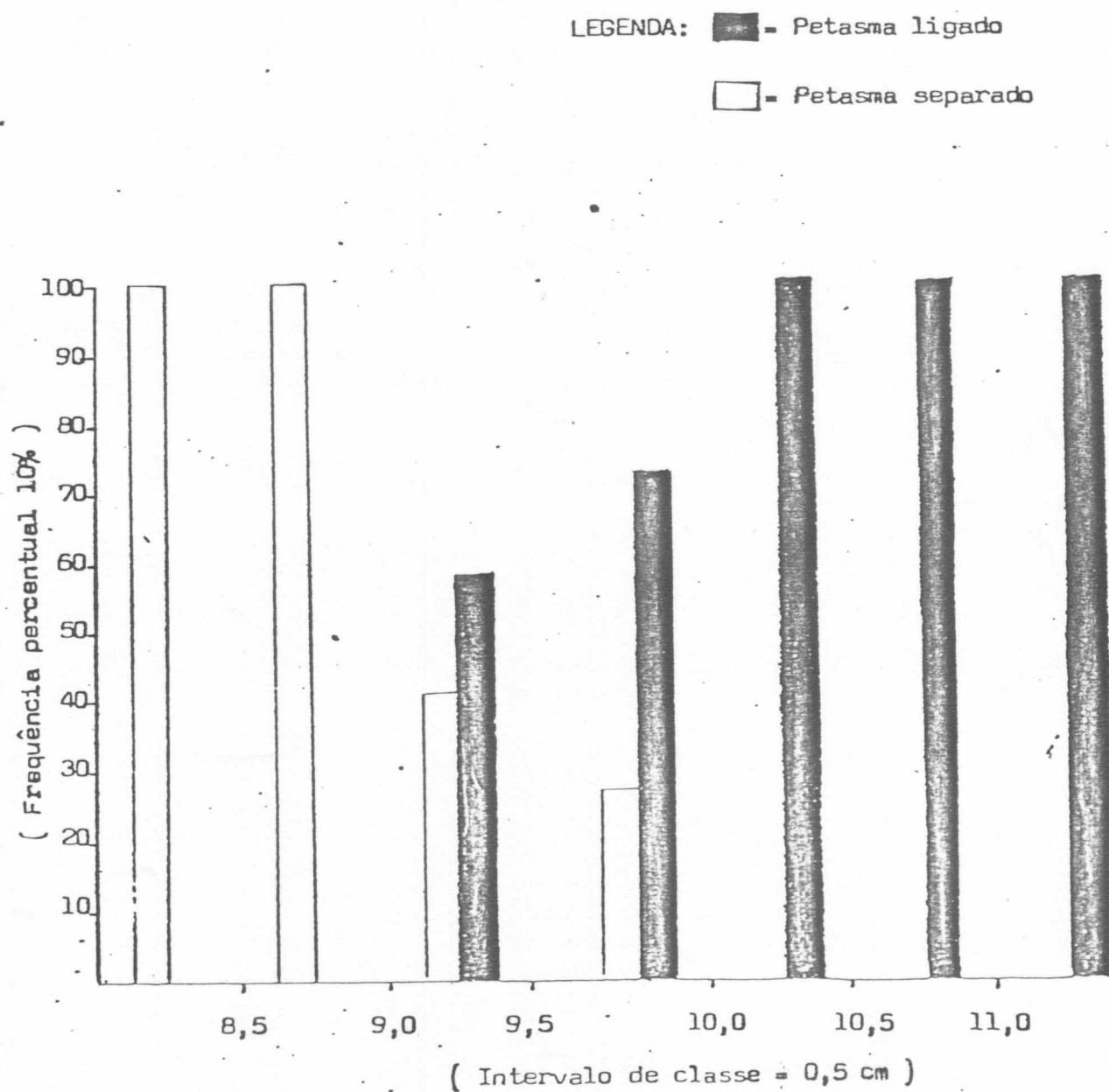
Fig.5. - Estudo individual dos machos pré-adultos capturados na Lagoa da Conceição .



Fonte: IPEP/SAA

DISTRIBUIÇÃO SEXUAL DOS MACHOS

Fig.6. - Estudo individual dos machos pre-adultos capturados em Laguna .



Fonte: IPEP/SAA

ARTES DE PESCA

Os dados quantitativos obtidos na análise da distribuição das frequências por classes de comprimento não representam em forma absoluta o estado natural das populações de camarões das zonas de pesca estudadas que tem lugar principalmente a noite . Em primeiro lugar estes dados servem para determinar as classes dominantes na pesca comercial e as que suportam um esforço de captura , em segundo lugar, verificar a ação seletiva das artes de pesca empregadas mediante os métodos utilizados .

Os resultados levam a conclusão que as "artes de espera" são as mais indicadas e seletivas , tendo em vista que o recrutamento se dá na maioria com os camarões pré-adultos que se agrupam em cardumes , preparando-se para deixar os criadouros em direção ao oceano (Figs 7 e 8) .

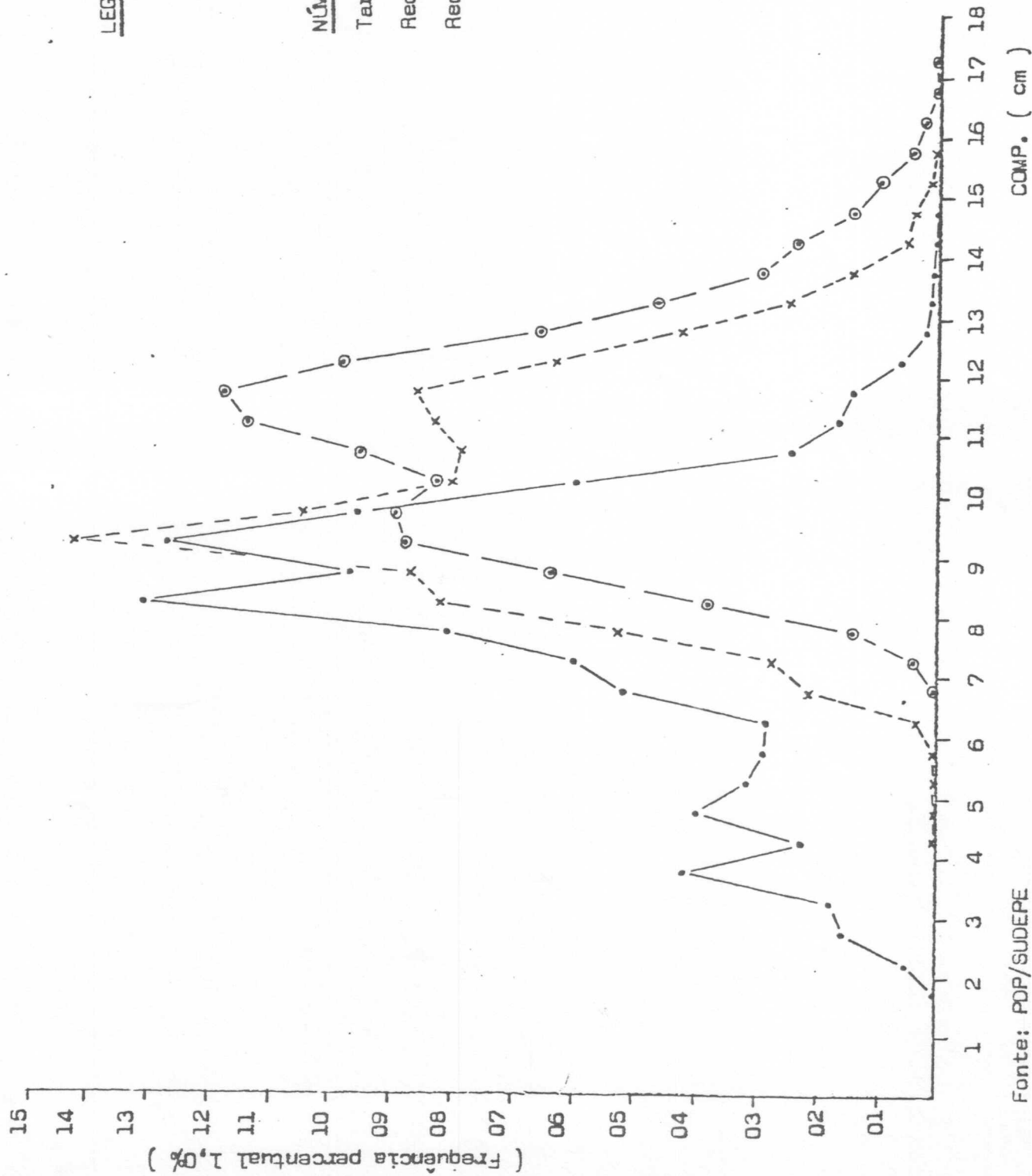
PESCAS SAZONAIS

Observou-se que nas lagoas e estuários as populações de camarão rosa (*P. paulensis* e *P. brasiliensis*) trocam continuamente a sua estrutura sendo distintas nas estações quentes e frias do ano . O ingresso de novas classes se verifica durante todo o ano , havendo maior abundância de camarões juvenis no verão e outono quando crescem rapidamente de tamanho apresentando uma troca contínua por composição de idade , uma menor participação se verifica na primavera diminuindo acentuadamente no inverno . Os camarões alcançam uma maior média de tamanho e portanto maior peso , no inverno e primavera (Fig. 9) .

A produção aumenta a partir da primavera , atingindo seu ponto máximo no verão , passando a diminuir no outono e atingindo seu ponto mais baixo no inverno quando são registradas as menores temperaturas encontradas na águas das lagoas (Fig. 10) .

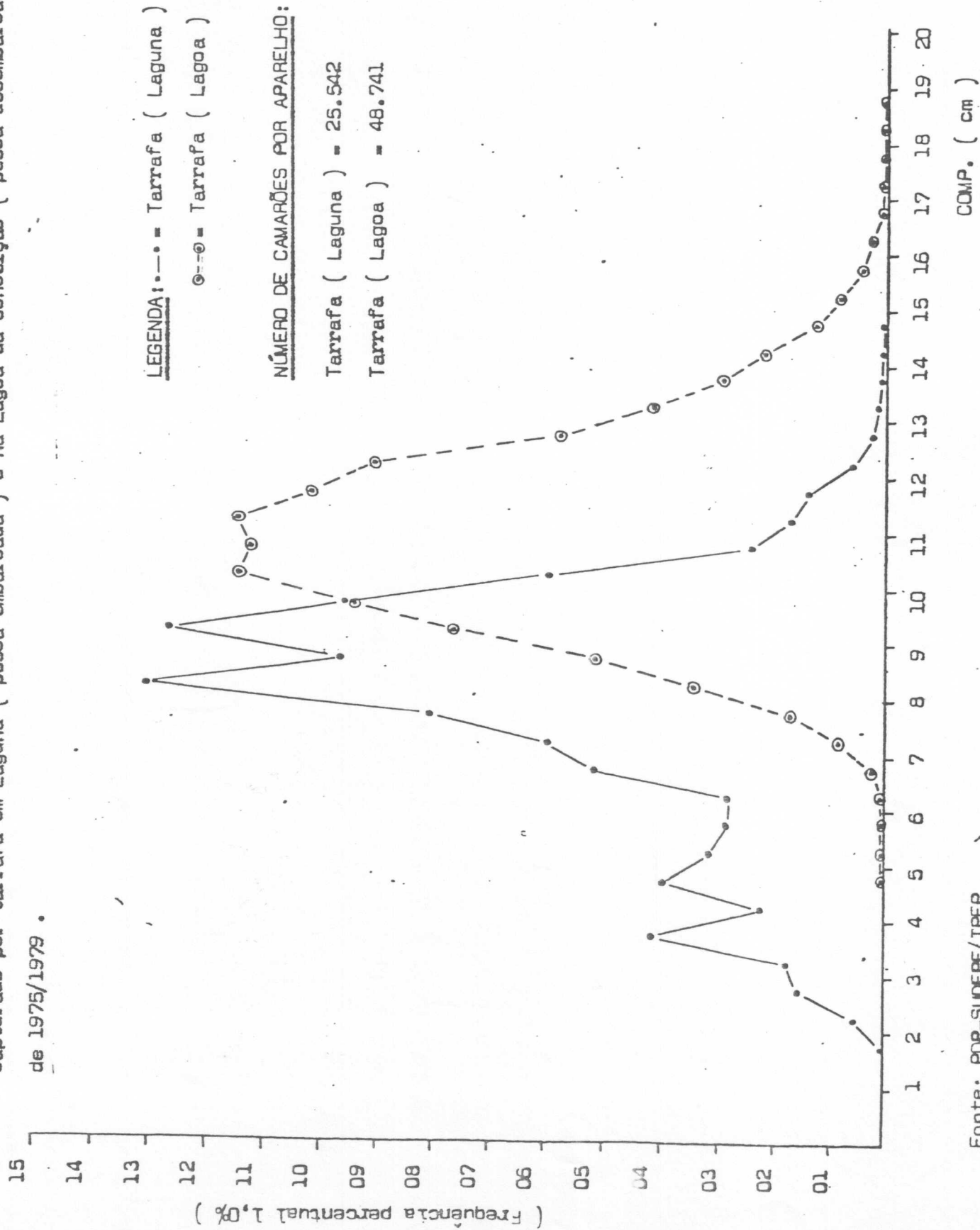
ARTES DE PESCA

Fig. 7. - Distribuição do comprimento total encontrado nas amostragens de Camarão rosa (*P. paulensis* e *P. brasiliensis*) por Arte de Pesca , capturado em Laguna no período de 1975/79 .



Fonte: PDP/SUDEPE
Elaboração: IPEP/SA

Fig.8. - Distribuição do comprimento total encontrado nas amostragens de Camarão rosa (*P. paulensis* e *P. brasiliensis*) capturado por tarrafa em Laguna (pesca embarcada) e na Lagoa da Conceição (pesca desembarcada) no período de 1975/1979 .



PESCA SAZONAL

Fig. 9. - Distribuição sazonal da frequência de comprimento total encontrado nas amostragens de camarão rosa (Penaeus paulensis e Penaeus brasiliensis) capturado em Laguna no período de 1978/79 .

Petrecho de Pesca: Rede de Aviãozinho

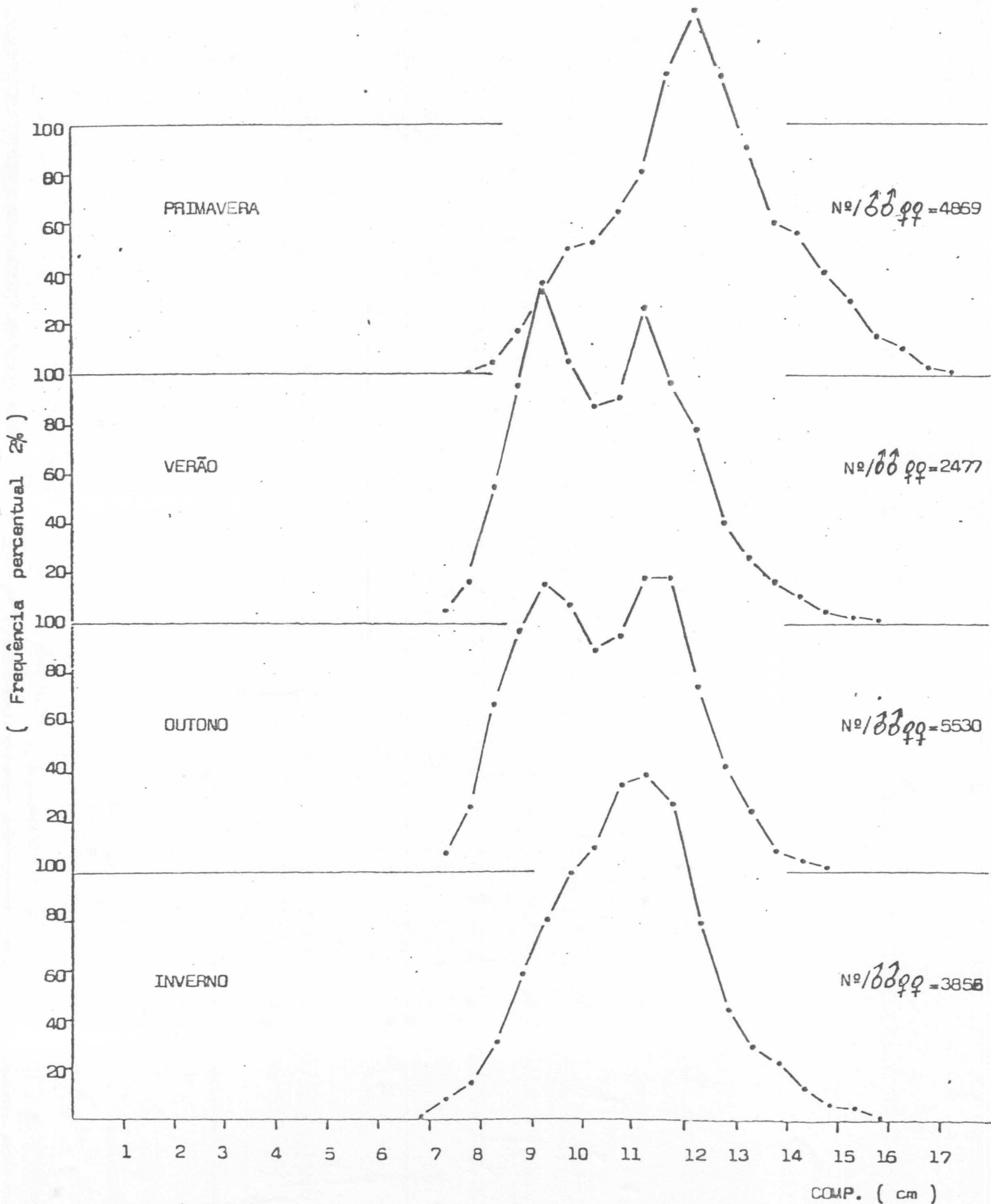


Fig.10. --DESEMBARQUE MENSAL (EM TONELADAS) DO CAMARÃO ROSA EM LAGUNA - SC.

PERÍODO: 1971/79

FONTE: DECP/PDP-SUDEPE

Elaboração: IPEP/SAA

